

En marche vers Pâques Semaine Sainte

Mardi 22 mars : messe chismale à 18h à la Cathédrale d'Orléans.

Jeudi saint (24 mars) :

- Messes familiales à 18h30 à Puiseaux ; à 19h à Autruy, Bazoches, Malesherbes, Pithiviers ; à 20h à Beaune.
- Nuit d'adoration à Malesherbes et à Pithiviers suivie des laudes à 8h.

Vendredi saint (25 mars) :

- Chemins de Croix à 15h à Aschères, à Bazoches, à Chemault, à Chilleurs, à Malesherbes, à Marsainvilliers, à Outarville, à Pithiviers (*église et chapelle de l'hôpital*), à Saint Lyé.
- Offices de la Croix à 18h30 à Puiseaux ; à 19h à Beaune, Malesherbes, Pithiviers le Vieil, Sermaises ; à 20h à Chilleurs.

Samedi saint (26 mars) :

- Confessions de 10h à 12h à Beaune, à Chilleurs et à Pithiviers ; de 10h30 à 12h30 à Malesherbes (*précédées du chapelet à 10h*).
- Vigile pascale à 20h à Boiscommun ; à 20h30 à Aschères ; à 21h à Malesherbes et à Pithiviers.

Dimanche de Pâques (27 mars) :

- Vigile pascale à 5h à Outarville.
- Messes à 10h30 à Bazoches, Beaune, Malesherbes, Pithiviers, Puiseaux, Saint Lyé, Sermaises.

SOMMAIRE

2	Editorial
3	Les Virades de l'espoir
4/5	Retrouver la fraternité
6	Coup de cœur au Sénégal
7	La fraternité part en voyage
8	La torture ??? Non !!! Des enfants attendent
A	En marche vers Pâques Semaine Sainte
B	Echanges de savoirs
C	Festival CCFD
D/E	Les chemins de croix
F	Année de la Miséricorde
G	Page des jeunes
H	Nos joies, nos peines...
9	Le vin
10	Message de l'évêque
10/11	Passer une porte
12	Dialogue pour le Samedi Saint
13	Veux-tu être mon ami ?
14/15	Un penseur original... René Girard
15	Comprendre Maurice Zundel
16	«La fin du chemin» Michel Delpech

Le Renouveau

Magazine interparoissial

Commission paritaire n°0615 L 86686

Comité de rédaction : Michel BARRAULT, Daniel BOURTON, Raymonde BOURTON, Geneviève CAILLOUX, Yves DRIARD, Thérèse MARTIN, Monique MARTINET, Bernard MERCIER, Danielle CHAUMETTE.

Secrétaire de rédaction : Monique MARTINET

Directeur de publication : Bernard MERCIER
68, bd Maréchal Foch 45240 LA FERTÉ SAINT AUBIN

Rédaction des pages locales et abonnement :
s'adresser à la paroisse

Correspondance : Monique MARTINET
30, domaine de Beauvoir 45250 BRIARE

Publicité : Bayard Service Régie
18, rue Barbès 92128 Montrouge Cedex
Tél. 01 74 31 74 10 - Fax 01 74 31 74 40
E-mail : bsr-idf@bayard-service.com

Maquette et impression :
Imprimerie Giennoise
ZI avenue des Montoires 45500 GIEN
Tél. 02 38 67 26 25
E-mail : imprimerie.giennoise@wanadoo.fr

Édité par : l'association **Le Renouveau**
5, place du Château 45500 GIEN
Présidente : Monique MARTINET
Association Membre de la F.N.P.L.C.
(Fédération Nationale de la Presse Locale Chrétienne)

Crédits photos, tous droits réservés : Le Renouveau



Jésus prend son dernier repas avec les douze Apôtres dans la salle dite du « Cénacle ».

Arrivée de 2 périodiques dans notre Diocèse :

➤ **Eglise Catholique dans le Loiret**, mensuel, sur internet (*gratuit*) ou par poste (*payant*) : la vie du diocèse.

➤ **Catho 45**, journal papier gratuit distribué dans les églises ou consultable sur internet, centré sur la Foi, 6 parutions par an.

Pour chaque parution, possibilité de s'abonner à la version électronique.

www.orleans.catholique.fr

Réseau d'Echanges Réciproques de Savoirs

Vous avez peut-être déjà entendu parler du **Réseau d'Echanges Réciproques de Savoirs ?**

ou peut-être pas et c'est l'occasion de faire connaissance avec cette Association qui existe un peu partout en France, et notamment à Pithiviers.

Plusieurs fois par semaine, quelques pithivériennes se retrouvent au local de l'Association, 2 rue de Nemours à Saint-Aignan.

« Nous organisons des ateliers cuisine ou décoration, tricot, couture. C'est un endroit pour que les femmes se rassemblent. Chacune, chacun, peut participer, gratuitement. N'importe qui peut venir offrir son savoir ou apprendre. Tout le monde est bénévole ».

Un réseau d'échanges réciproques de savoirs (RERS) est une association fonctionnant à l'échelle d'une agglomération, d'une zone rurale, d'un établissement scolaire, d'une classe ou d'une entreprise et dont les membres donnent et reçoivent des savoirs et savoir-faire. Certains sont des Associations loi 1901, d'autres n'ont aucun cadre juridique.

Dans les RERS, c'est une démarche de formation réciproque en réseaux ouverts et sans aucune comptabilité. Tous les savoirs sont jugés intéressants à priori et ne sont pas non plus hiérarchisés. Les savoirs échangés sont les savoirs personnels.

La démarche des RERS est fondée sur la Réciprocité.

La personne à laquelle vous donnez n'est pas forcément celle de qui vous recevez. Il y a absence de contrepartie financière.

Chaque personne intéressée ou sollicitée, formule au moins une offre et une demande de savoirs.

Historique : La création du premier réseau revient à Claire et Marc Heber-Suffrin dans les années 1970.

Claire, enseignante, confrontée aux difficultés d'apprentissage scolaire et à la démotivation de quelques élèves constate en même temps qu'ils détiennent de nombreux savoirs, lesquels restent méconnus ou ignorés par l'école et par eux-mêmes.

Nous détenons tous de nombreux savoirs. Nous avons tous envie de transmettre ce que nous connaissons. Chacun peut prendre conscience de ses capacités et se retrouve en situation de réussite.

Revenons à Pithiviers !!!

Chaque année au mois de mars, une journée internationale est organisée en faveur du droit des femmes.

A cette occasion, un forum rassemble des personnes venues de tout le Loiret afin d'échanger, de réfléchir et de s'interroger sur la condition féminine actuelle.

Le forum des femmes est porté par un collectif organisateur. Le réseau en fait partie depuis sa création, en 2011.

En 2014, le groupe de Pithiviers a conçu et réalisé entièrement un magazine (100 % Femmes) présenté au Forum des femmes du Loiret, qui s'est tenu à La Source autour du thème : « les femmes dans les médias ». Ce magazine a voulu faire la preuve par l'exemple que les femmes sont aussi compétentes que les autres. On peut y trouver des interviews de « femmes qui exercent des métiers d'hommes ».

En 2015, l'équipe de Pithiviers a eu envie d'organiser le forum à Pithiviers alors qu'il se tenait jusque là dans l'agglomération orléanaise.

« L'envie d'organiser le forum est vraiment partie d'une demande des habitantes de Pithiviers et des alentours. Elles souhaitent être actrices à part entière de l'évènement » raconte Martine E., présidente du réseau d'échanges.

Au mois d'octobre 2015, le petit groupe de Pithiviers a organisé deux journées portes ouvertes pour faire encore et toujours mieux connaître le Réseau d'échanges Réciproques de Savoirs.

Ces journées voulaient permettre de rencontrer d'autres personnes, d'autres cultures, créer du lien social, animer les quartiers, organiser des sorties, échanger des expériences. La petite équipe actuelle vous attend :

Le Forum des Femmes aura lieu cette année à INGRÉ le 9 mars de 14h à 22h, à l'Espace Culturel Boutrouche, route d'Orléans. Le thème sera « Métiers, Egalité, Préjugés ».

Maintenant que nous le connaissons un peu mieux, SI ON PARTICIPAIT au RESEAU d'ECHANGES RECIPROQUES de SAVOIRS ?

Contact : Martine Epechetenne, présidente : 06 89 57 75 70.

« Si loin si proches »



Festival à Pithiviers le Vieil les 30 avril et 1^{er} mai 2016

Organisé par le CCFD* - Terre Solidaire et la compagnie Le Chiendent, le festival se tiendra au hameau de Gourvilliers, dans une ferme et à l'Antre Loup, lieu de résidence d'artistes.

Pendant ces deux jours, des acteurs de la solidarité et des artistes proposeront des regards différents sur le monde.

• Des expositions montreront les actions du CCFD, et rendront compte des voyages d'immersion de la compagnie du Chiendent en Inde, et de bénévoles au Brésil, et en Afrique du Sud et en Inde.

• Des rencontres, des conférences et des débats auront pour thèmes la solidarité, l'engagement, la souveraineté alimentaire, les modes de consommation... Ils seront animés par des membres du CCFD, des partenaires venant d'Inde, d'Afrique du Sud, du Brésil, des artistes, des jeunes, des journalistes.

• Des spectacles et des concerts seront donnés.

Des membres de la compagnie Le Chiendent (*spectacle vivant*) ont fait deux séjours dans le Tamil Nadu en Inde du Sud et ont tissé des liens avec des femmes, des enfants, et AREDS une association indienne qui y mène des actions de développement. Ces échanges ont abouti à la création d'un spectacle de danse « Vanakkam, bonjour » qui sera présenté lors du Festival.

• Des ateliers artistiques et Jeune public, des films et vidéos compléteront le programme.

Depuis 5 ans, le CCFD - Terre solidaire en région Centre propose une réflexion sur la **Souveraineté Alimentaire** avec des brochures, des outils pédagogiques et organise de nombreuses rencontres. Pendant les temps de Carême, des partenaires de pays du Sud sont venus témoigner de leur vécu et apporter leurs expériences et leurs espoirs.

Le CCFD soutient financièrement l'action de groupes de villageois, de femmes, qui, dans différents pays, s'organisent pour éviter l'accaparement des terres et maintenir une agriculture familiale. Ce mode de production permet de lutter contre la faim et la misère et d'agir pour un développement plus juste et solidaire, respectueux des hommes et de l'environnement.

Cet évènement associant solidarité et art sera un temps fort et festif pour s'informer, échanger et partager.

*CCFD : Comité Catholique contre la Faim et pour le Développement
Infos complémentaires sur les sites internet du CCFD - Terre Solidaire région Centre, de l'Antre-Loup, de la Compagnie Le Chiendent.

Le Sabot de Venus
Toutes créations florales
Naissance - Mariage - Cadeaux - Deuil
Tél. 02 38 34 38 78
27, avenue de la République - 45330 MALESHERBES
par - Service envoi de fleurs

Rivière SARL
La clé de vos projets
22, rue du Méridien - 45300 MANCHECOURT
Tél. 02 38 34 66 52 - E-mail : contact@rivieresarl.com

- SERRURERIE/FER FORGÉ
- RAMPES D'ESCALIERS
- PORTAILS/CLÔTURES
- PORTES DE GARAGES
- PORTES ET FENÊTRES Alu/PVC
- VOLETS ROULANTS
- MOTORISATIONS DE PORTE

CONCEPT BOIS
CHARPENTE - OSSATURE - STRUCTURE
BARDAGE - TERRASSE
4 place des Marronniers
45170 BOUGY LEZ NEUVILLE 02 38 52 18 15

MEUBLES MENEAU
Meubles - Literie - Salon - Décoration
Depuis 1956
Magasin sur 1000 m²
ZAC de Senives
Rue Flora Tristan
45300 PITHIVIERS
Tél. 02 38 30 29 91

LOISIRS SERVICES S.A.R.L.
MATÉRIELS PARCS ET JARDINS
VENTE - RÉPARATION LOCATION
Z.A. Morailles - 7, route de la Garenne
45300 PITHIVIERS-LE-VIEIL Fax 02 38 30 69 01
Tél. 02 38 30 25 27

LENOIR
électricité générale • chauffage électrique
alarme • entretien et dépannage
2, impasse Charin Creux - MANCHECOURT
☎ 02 38 34 81 47 - Fax 02 38 34 94 78
etablissementlenoir@orange.fr

DELAHAYE ESPACES VERTS
Création et Entretien - Parcs et Jardins
Clôtures
02 38 33 05 42
Eric DELAHAYE - delahaye.eric@wanadoo.fr
24, rue du Méridien - 45300 Manchecourt

Les chemins de croix

Au moment de Pâques, l'Eglise célèbre la mort et la résurrection de Jésus. Dans la plupart des églises, on trouve un Chemin de Croix qui représente la Passion du Christ, c'est le rappel en images de ce qui s'est passé.

Pourquoi ? c'est une longue histoire.

Depuis la paix de Constantin en 313, des foules de chrétiens ont voulu, chaque année, être présents à Jérusalem lors de la semaine de la Passion du Christ et refaire le chemin que celui-ci avait parcouru durant les jours et les heures qui ont précédé sa mort. En quelque sorte, ils voulaient revivre l'évènement, s'identifier à Jésus et par ces manifestations l'honorer.

Des Franciscains s'installent en Terre Sainte en 1220 et au 14^{ème} siècle, ils imaginent et diffusent la dévotion du Chemin de Croix. Suivant eux-mêmes le rite traditionnel en usage dans l'Eglise orthodoxe locale, ils le transportent progressivement dans leurs églises en Italie. En effet, gardiens des lieux saints en accord avec les Turcs qui occupaient alors le territoire, ils dirigent à Jérusalem les exercices spirituels des pèlerins de la Via Dolorosa. Ainsi, suivant les traces du Christ, les pèlerins vont du tribunal de Pilate, en bas de la ville, jusqu'au Golgotha à son sommet.

C'est seulement sous le pontificat de Clément XII (1730-1740) que la permission est donnée d'installer des Chemins de Croix dans d'autres églises que celles des Franciscains. Le pape Benoît XIV, en 1741, doit en modérer la prolifération et limite à un seul Chemin de Croix par paroisse.

Les représentations de Chemin de Croix. (Iconographie)

Pendant des siècles, Jésus fut représenté portant sa croix toute entière sur l'épaule et, pendant son trajet vers le Calvaire, il fut aidé par Simon de Cyrène. Au XX^{ème} siècle, s'est répandue l'idée qu'il avait pu ne porter, comme tous les condamnés dont les deux larrons crucifiés en même temps que lui, que la partie supérieure de la croix (*le patibulum*), de la ville au Golgotha, attachée aux deux bras et reposant sur les épaules. La partie basse de la croix était préalablement fichée en terre sur le lieu du supplice. Les deux parties de la croix étaient assemblées sur place.



Eglise de Bazoches les Gallerandes



Eglise de Grangermont

D'un point de vue artistique, beaucoup d'intérêt a été montré au cours des siècles pour l'analyse, la conservation et la restauration des représentations du Chemin de Croix. Les 14 tableaux qui le composent en général ont été installés à l'intérieur ou à l'extérieur des églises : peintures, gravures, bas-reliefs, sculptures, fresques ou simples croix numérotées. Certains sont de véritables œuvres d'art exécutées par des peintres et sculpteurs célèbres mais aussi par des artistes et artisans locaux.

Le Chemin de Croix évolue

Le nombre de 14 tableaux, appelés aussi stations est fixé depuis le XVII^{ème} siècle. Ils suivent par étapes les souffrances endurées par Jésus, de son injuste condamnation à son supplice et finalement sa mise au tombeau. Ainsi, nous voyons le plus souvent le Chemin de Croix sous sa forme traditionnelle. Cette forme a été développée par la dévotion chrétienne populaire inspirée par une tradition orale. Le Chemin de Croix donne à voir, à sortir, à imaginer. Il suppose une marche, un déplacement physique, d'une station à une autre qui traduit un cheminement spirituel. Par exemple :

- Station 1 : c'est la condamnation à mort de Jésus par Pilate.

- Station 5 : les soldats réquisitionnent un passant. C'est Simon de Cyrène qui aide Jésus à porter sa croix.

- Station 11 : Jésus est cloué sur la croix. Son corps s'étend en direction des quatre horizons.

En 1958, lors des célébrations du centenaire des apparitions de La Vierge Marie à Lourdes, un Chemin de Croix est construit et une quinzième station ajoutée : « avec Marie dans l'espérance de la résurrection du Christ ». Cette initiative est suivie dans d'autres lieux. Plus près de nous, c'est le cas dans la récente cathédrale d'Evry (*Essonne*).

En 1991, lors de son Chemin de Croix, le pape Jean-Paul II, soucieux de plus de vérité et de base solide, supprime les stations sans références bibliques : les trois chutes de Jésus, les rencontres avec Marie et Véronique. Elles sont remplacées par d'autres, inspirées d'évènements relatés dans les Evangiles. Des stations sont déplacées mais leur nombre est toujours de 14.

Par exemple :

- Station 3 : Jésus est condamné par le Sanhédrin (*tribunal juif*).

- Station 8 : Simon de Cyrène aide Jésus à porter sa croix.

- Station 11 : Jésus promet au bon larron son entrée dans le paradis.

Mais encore...

Le récit de la Passion du Christ est lu lors de la messe du dimanche précédant Pâques, le dimanche des Rameaux, et pendant la célébration du Vendredi Saint.

Elle a inspiré, avec plus ou moins de réussite, des cinéastes comme Mel Gibson, qui a réalisé en 2004 le film « La Passion du Christ », ou Dietrich Brüggermann en 2014 « Chemin de Croix ».

Toutes les églises ne possèdent pas de Chemin de Croix. Les causes sont diverses : un ou plusieurs tableaux sont dégradés, voire volés, et il n'est pas facile de les remplacer. Parfois, dans le cas d'une église classée, l'Administration des Bâtiments de France juge que le Chemin de Croix n'est pas en harmonie avec l'architecture de l'édifice. Les tableaux sont alors retirés et remisés dans les réserves.

Le Chemin de Croix ne serait qu'une tragédie historique ? Mais la 15^{ème} station nous invite : « Avec Marie dans l'Espérance de la Résurrection du Christ ». C'est ce que nous fêtons à Pâques. De même, à chaque messe, lorsque nous annonçons « Qu'il est grand le mystère de la Foi, nous proclamons ta mort Seigneur Jésus, nous célébrons ta Résurrection et nous attendons que tu viennes ».



Eglise de Chilleurs aux Bois

Année de la Miséricorde

Qu'est-ce que la Miséricorde? « Dieu dit à chacun : tu ne viendras jamais de trop loin, tu ne viendras jamais trop tard, je te garde tout mon cœur ».

Tout le monde était invité le samedi 9 janvier de 9h30 à 17h30 au Centre Paroissial de Pithiviers pour la récollection du Pôle Beauce Gâtinais animée par notre Évêque Mgr Jacques Blaquart sur le thème de l'Année de la Miséricorde : « Miséricordieux comme le Père ».

La Journée était organisée autour de **2 temps d'enseignement par Mgr Blaquart et de réflexion personnelle** ou par groupes sur le thème de la Miséricorde, finalisés par l'Adoration et les Vêpres.



Statuette du Père Lataste

Mgr Blaquart comme à son habitude nous a instruits de façon **claire et fraternelle**. Après le repas partagé, un film sur la communauté des sœurs Dominicaines de Béthanie nous a décrit un bel exemple de miséricorde ; cette communauté fondée au 19^{ème} siècle par le bienheureux Jean-Joseph Lataste (*Dominicain*) et Mère Henri-Dominique, fut inspirée lors d'une retraite prêchée en 1864 à la prison de femmes de Cadillac-sur-Gironde (33).

« **Quel que soit votre passé, ne vous considérez plus comme des prisonnières, mais comme des âmes vouées à Dieu.** »
 « **La main qui a relevé les unes est la même qui a préservé les autres de tomber.** »
 « **Pour se donner à nous, Dieu ne regarde pas ce que nous avons été, mais ce que nous sommes.** »

Voici quelques impressions recueillies :

« La première phrase que je note : « Se laisser faire par Dieu ! » Notre évêque aborde la miséricorde par la prière : la prière, un échange avec Dieu, et le fondement de cette prière est l'humilité... Le silence, silence intérieur, une condition qui va nous permettre de s'offrir, de se donner à Dieu. On va ouvrir des « Portes Saintes », c'est le passage par Jésus. Jésus visage de la miséricorde, Jésus est la miséricorde. Avec l'évangile de la pécheresse pardonnée Jésus ne condamne ni Simon, ni la femme. C'est par sa foi qu'on est pardonné. »

« Mgr Blaquart a montré de façon éclatante combien nous étions enclins à mettre les personnes dans des « cases » : cette personne que j'ai croisée, elle est trop ceci, il n'y a jamais moyen de faire quelque chose avec elle, etc. En y réfléchissant, le nombre de fois où nous sommes tentés de mettre le prochain à part, dans sa petite « case », avec sa petite étiquette, est assez vertigineux. Et pourtant, c'est exactement le contraire de ce que faisait le Christ : jamais il n'a étiqueté les gens qu'il côtoyait ! L'évangile du repas chez Simon à Béthanie (*dit de la pécheresse pardonnée - Luc 7:36-50*) que nous avons à méditer ce jour-là était éclairant. »

Encore bravo pour cette Journée, et le fait de pouvoir participer en fonction de son emploi du temps, ce qui est très pratique!

Pour approfondir cette Miséricorde qui peut nous interroger, rejoignez les lundis de Neuville aux Bois, de février à juin, en soirée, pour méditer les 5 évangiles clés. Ou venez aux 6 Conférences-Débats, de février à septembre, les samedis matins à Malesherbes, salle Saint Eloi.

Tous renseignements au Presbytère de Pithiviers ou des paroisses concernées.

PAGE des JEUNES

A l'Aumônerie, des temps forts se préparent.

Pèlerinage

Les collégiens et lycéens de la 5^{ème} à la terminale partiront en pèlerinage au Puy en Velay les 5, 6 et 7 avril. Le deuxième jour, ils marcheront sur un tronçon du Chemin de Saint Jacques de Compostelle, et mettront ainsi leurs pas dans ceux d'innombrables croyants qui empruntent cette voie depuis des siècles, une expérience spirituelle émouvante.



Profession de Foi

Les collégiens de 6^{ème} se retrouveront les 16 et 17 avril au Centre paroissial pour la Retraite de Profession de Foi ainsi que le samedi soir 21 mai pour la veillée d'Action de Grâce dans l'église de Pithiviers. Puis dans chaque secteur, la célébration de cette fête aura lieu au cours de la messe, le dimanche 22 mai.

Préparation aux sacrements

Cette année 4 jeunes ont demandé le Baptême et 15 la Première Communion. Des rencontres leur permettent de se préparer à recevoir ces sacrements. Un groupe d'une vingtaine de lycéens se retrouve pour s'engager vers le sacrement de la Confirmation.

LES JMJ (Journées Mondiales de la Jeunesse)

Elles auront lieu cette année en Pologne, à Cracovie du 26 au 31 juillet, à l'invitation du Pape François. Elles permettront de vivre une expérience de foi et de fraternité exceptionnelle, sur les lieux où Jean Paul II était archevêque, avant de devenir pape en 1978. Les jeunes de 17 à 30 ans, étudiants ou professionnels, qui souhaiteraient participer à ce Rassemblement mondial peuvent encore s'inscrire sur le site internet du diocèse (*Espace jeunes*) avant le 15 mars pour pouvoir bénéficier de l'aide financière apportée par les chrétiens du Loiret, qui sont invités à faire un don. On attend 250 jeunes pour le diocèse d'Orléans. Ils partiront en car le 17 juillet et seront d'abord accueillis du 19 au 25 juillet dans le diocèse de Lublin, à l'est de la Pologne. Puis ils arriveront à Cracovie le 26 pour le début des JMJ. Le retour est prévu le 2 août.



Infos sur le site du diocèse d'Orléans espace jeunes.

MULTIMÉDIA
22, rue de la Couronne
02 38 30 50 82
malard-fils-sarl@orange.fr

sarl MALARD Fils
PITHIVIERS

ÉLECTRICITÉ GÉNÉRALE ET INDUSTRIELLE
ÉNERGIE RENOUELEBLE - ATEX
21, avenue Gambetta
02 38 30 04 31

POMPES FUNÈBRES - MARBRERIE Contrat prévoyance

PATARD - PINTURIER CHAMBRE FUNÉRAIRE

16, rue Serge-Degregny 45300 - PITHIVIERS 02 38 30 03 29

02 38 34 94 89
8 fd d'Orléans - PITHIVIERS

L'instant Aïoli

Eric KATONA
Audioprothésiste D.E.
D.U. d'Audiologie Audioprothétique Approfondie
D.U. d'Audioprothèse Implantée
Ancien enseignant en Audioprothèse à l'école de Fougères (Faculté de médecine Rennes 1)

AUDITION CONSEIL

AUDITION CONSEIL - 01 60 80 30 30
7, place Tessier - 91670 ANGERVILLE

Ets HUGUENY
MACHINES AGRICOLES
Concessionnaire
FENDT

PITHIVIERS-LE-VEIL LADON
02 38 30 08 36 02 38 95 53 75

DARTY SARL **ARCHENAU**
GA SPARD

ZAC de Senives
Rue Flora Tristan
45300 PITHIVIERS
© 02 38 30 08 87

INSTALLATION - ANTENNE - DEPANNAGE
ELECTROMENAGERS - HI FI

RAPHANEAU BERTHIER

CHAUFFAGE - PLOMBERIE

65 rte de Chemault - NIBELLE - PITHIVIERS
02 38 32 01 01
raphaneau.berthier@raphaneau.com

DESTRUCTION NIDS
Stéphane Colter - 45300 ESCRENNES

07 86 84 12 34

02 38 34 00 71

AVEC UNE PERCHE TÉLÉSCOPIQUE POUR DÉTRUIRE
TOUS NIDS DANS LES ARBRES OU AUTRES...

RÉCUPÉRATION DE NIDS D'ABEILLES POUR LES APICULTEURS.

CATIER Stéphane

RENOVATION - CONSTRUCTION NEUVE
Location Bennes et Travaux Mini pelle

Tel. 02 38 34 00 71 - Fax. 02 38 32 96 14

4, rue de la Gare - 45300 ESCRENNES

Maçonnerie - Couverture
Carrelage - Crépi
Ramonage

Au Service de Votre Jardin
ROCHER Frédéric
Paysagiste
Création & Entretien
Plans et Jardins
Tel. 02 38 30 55 08
23, rue St. Grégoire - 45300 BONDAROY

Jeff de Bruges
Marital

Vous aimez nos chocolats... Vous allez adorer nos dragées !

34 rue de la Couronne
PITHIVIERS
Tel. 02.38.30.30.86
www.jeff-de-bruges.com

POUR VOTRE SANTE, PRATIQUEZ UNE ACTIVITE PHYSIQUE REGULIERE. WWW.MANGERBOUGER.FR

Home Hotel Restaurant

50, faubourg de Paris - 45300 Pithiviers
tél. 02 38 30 85 00
email : sarl.lascalat@wanadoo.fr

RIVIÈRE Roland Sarl

ÉLECTROMÉNAGER - TV VIDÉO - HI-FI - ANTENNES - SATELLITES
ÉLECTRICITÉ GÉNÉRALE
CHAUFFAGE - ÉLECTRIQUE et BOIS - S.A.V.

24, rue de la Libération
45480 AUTRUY-SUR-JUINE
PRO&Gie le Réflexe Gentillesse
Tél. 02 38 32 53 33

VENTES - INSTALLATIONS - RÉPARATIONS
Électricité générale - Électroménager
Plomberie - Chauffage

Hervé LEROY
18, rte de Givraines BP09 - 45300 BOYNES
Tél. 02 38 33 10 65

Jean Duchef

MAÇONNERIE
CARRELAGE
PLÂTRERIE
COUVERTURE
ZINGUERIE

Tél.: 02 38 33 41 37
Fax: 02 38 33 14 34
2 bis Les Bordes
45300 BOYNES

thélem assurances

31, Mail Ouest - 45300 PITHIVIERS Cedex
Tél. 02 38 30 01 56

NCORIAS 08 046 424

Nos joies, nos peines... Groupement PITHIVIERS du 26 oct. 2015 au 24 janv. 2016

BAPTÊMES

BOYNES :

Emma VERSLIPE

ESTOUY :

Victor CHAROY

PITHIVIERS :

Ary SOURCEAU

PITHIVIERS LE VIEIL :

Ulrich HACHIM



OBSÈQUES

ASCOUX :

Noëlle VOITURIN née POINTEAU,
Alain VOITURIN.

BOYNES :

Jean BROCHARD, Odette LETERME.

ESCRENNES :

Rémi BROCHARD, Ambroisine PLANET.

ESTOUY :

Elisabeth de DROUIN de BOUVILLE

GIVRAINES :

Christine WOJCIECHOWSKA,
Cécile COGNARD née GUARINONI.



MANCHECOURT :

Aimé EGRON, Roland CATINAT,
Lucette HUREAU née GAUTHIER.

MARSAINVILLIERS :

Georgine VALLIER née MONCEAU,
Maurice BOUVARD.

PITHIVIERS :

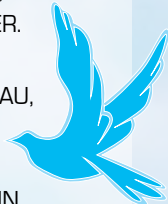
Bernadette TRICARD née AUBIN,
Gaston BELLET, Jeannine TRAMBLAY,
Berthe BROCHET née LIVERNAIS,
Ruzica PREM, Marcel BROCHET,
Eric CAILLOU, Pierre FABRE,
Monique AVENEAU née MASSE,
Huberte DARNAULT née DESRIAUX,
Fernande GAUTHIER née GOME,
Claude GAUTHIER, Monique DREVON,
Maurice COURTOIS, Guy GOURDON,
Yoleine SEPCHAT née PRUVOST,
Jacques MATINET.

PITHIVIERS LE VIEIL :

Jacques GALLIER, Jeanne SORET.

VRIGNY :

Yvette VOITURIN née BOUDIN



SUR LES REGISTRES PAROISSIAUX en 2015

	Sermaises Autruy	Pithiviers	Malesherbes	Puiseaux	Beaune Boiscommun	Total
Baptêmes	12	123	25	27	38	225
1 ^{ère} communion	avec Pithiviers	24	3	9	8	44
Professions de foi	avec Pithiviers	18	8	10	9	45
Mariages	1	15	9	7	9	41
Obsèques	23	137	49	60	79	348



Établissement Catholique d'Enseignement

Saint Grégoire
Blanche de Castille

Tél. 02 38 30 23 88

École Collège

Lycée Professionnel (Vente, GA, ASSP)

Sainte-Jeanne d'Arc
5 rue Lamoignon
45330 MALESHERBES

Saint-Grégoire
5 avenue de la République
45300 PITHIVIERS

MAÇONNERIE - COUVERTURE
giles
ALÈGRE SARL
PITHIVIERS le VIEIL Tél. 02 38 30 34 65

Un hectopeintre à votre service pour ISOLER et DECORER votre HABITATION
53, impasse Caquereau - 45300 PITHIVIERS
Tél. 02 38 30 04 46 - E-mail : asseline-pithiviers@wanadoo.fr
Entreprise de finition du bâtiment qualifiée QUALIBAT et RGE

Asseline
PINTURES FINITIONS

Votre spécialiste :
Peinture • Ravalement
Isolation thermique extérieure
Isolation thermique intérieure
Cloisons sèches • Plafonds suspendus
Revêtements sols et murs

ENTREPRISE DUPRE
DÉCORATION
PEINTURES intérieures et extérieures
Revêtements de sols et murs

28 rue Duhamel du Monceau SAVARIS Christelle
45300 PITHIVIERS LE VIEIL 02 38 30 53 42
dupre.peinture@outlook.fr 06 82 95 87 24

Bruno CAILLETTE
PAYSAGISTE - PARCS & JARDINS

06 82 50 45 37
45300 VRIGNY

EXPLOITATION CERTIFIÉE HAUTE VALEUR ENVIRONNEMENTALE
Asperges - Fraises - Framboises - Conserve et Confitures artisanales
VERNEAU Nicole et François
à la ferme et sur le marché de Pithiviers
1, Le Boulay Pithiviers-le-Vieil - 02 38 30 08 99 - 06 07 65 74 13
www.verneau-pithiviers.fr

L'Atelier Floral
Lettitia Lannier

Lundi 9h - 12h - Mardi au samedi 9h - 20h
Dimanche 9h - 13h

38 bis, mail Ouest - 45300 Pithiviers
02 38 30 80 30 - latelier-floral45.com

SICAP
RÉSEAUX D'ÉNERGIES

3 rue du Moulin de la Canne - 45300 PITHIVIERS
02 38 32 77 77
www.sicap-pithiviers.net

Artisan ELECTRICIEN
Jean-Luc SOURCEAU

- Électricité Générale
- Motorisation de portail
- Alarme Intrusion
- Chauffage Electrique

21, rue de Jargeau - 45300 ASCOUX
02 38 30 99 43

MARBRERIE • POMPES FUNÈRES
Roger MARIN
36, faubourg d'Orléans - PITHIVIERS
02 38 30 00 36 - PARIS-MALESHERBES-ETAMPES

- Funérarium
- Crématorium
- Contrat de Prévoyance

ClairOptic
Vanessa et Yves LEGENDRE
"Opticien diplômé"
16, rue de la République
MALESHERBES - 02 38 34 61 40
www.clair-optic.fr